

# Progetto PRATI RICCHI DI SPECIE (2013-2021)



Provincia Autonoma di Trento



fondazione  
museo civico  
di rovereto



FONDAZIONE  
EDMUND  
MACH



Progetto  
*Life+TEN*  
Trentino Ecological Network



# Suddivisione dei prati in base alla tipologia

**Primo livello.** Prati ricchi di specie che non vanno concimati

- Nardeto(Na)
- Festuco-Agrostideto (FA)
- Mesobrometo (Br) (inclusi eventuali lembi di Xerobrometo)
- Prati umidi falciati: Molinieti (6410), Torbiere basse a piccole carici (Caricetum davallianae e Caricion fuscae), Calthion, ecc.

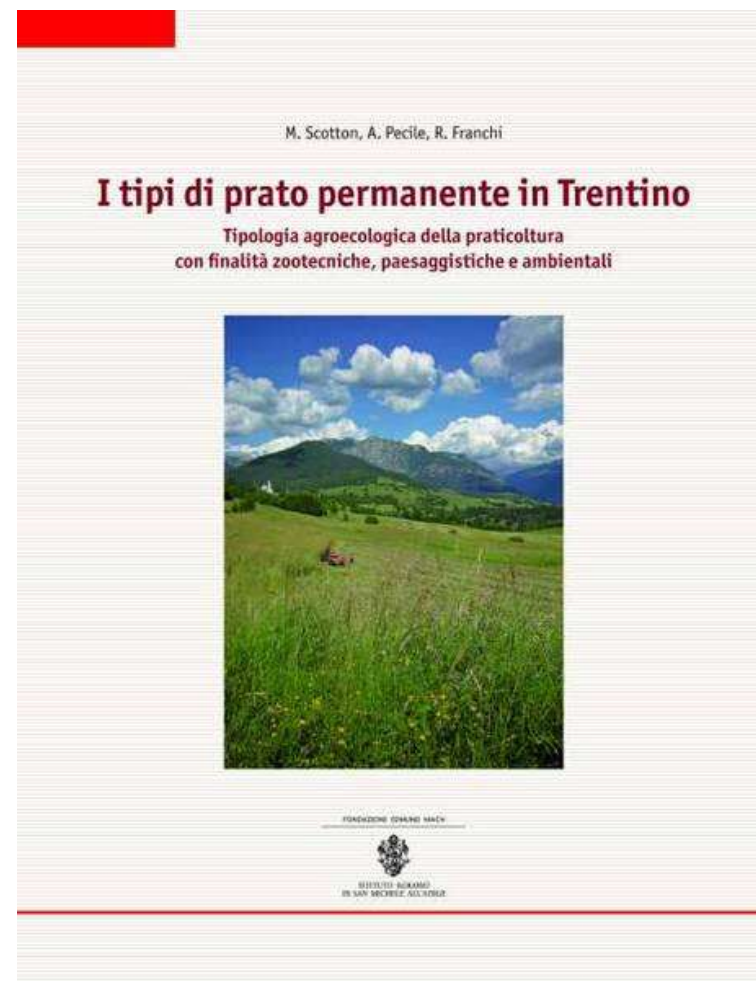
**Secondo livello.** Prati ricchi di specie che vanno concimati in modo adeguato (vedi manuale Scotton et al., 2012)

- Avenuleto (Av)
- Arrenatereto magro (Ar0)
- Arrentareto tipico (Ar1)
- Triseteto magro (Tr0)
- Triseteto di transizione magro (TT0)
- Triseteto tipico (Tr1)
- Triseteto di transizione tipico (TT1)

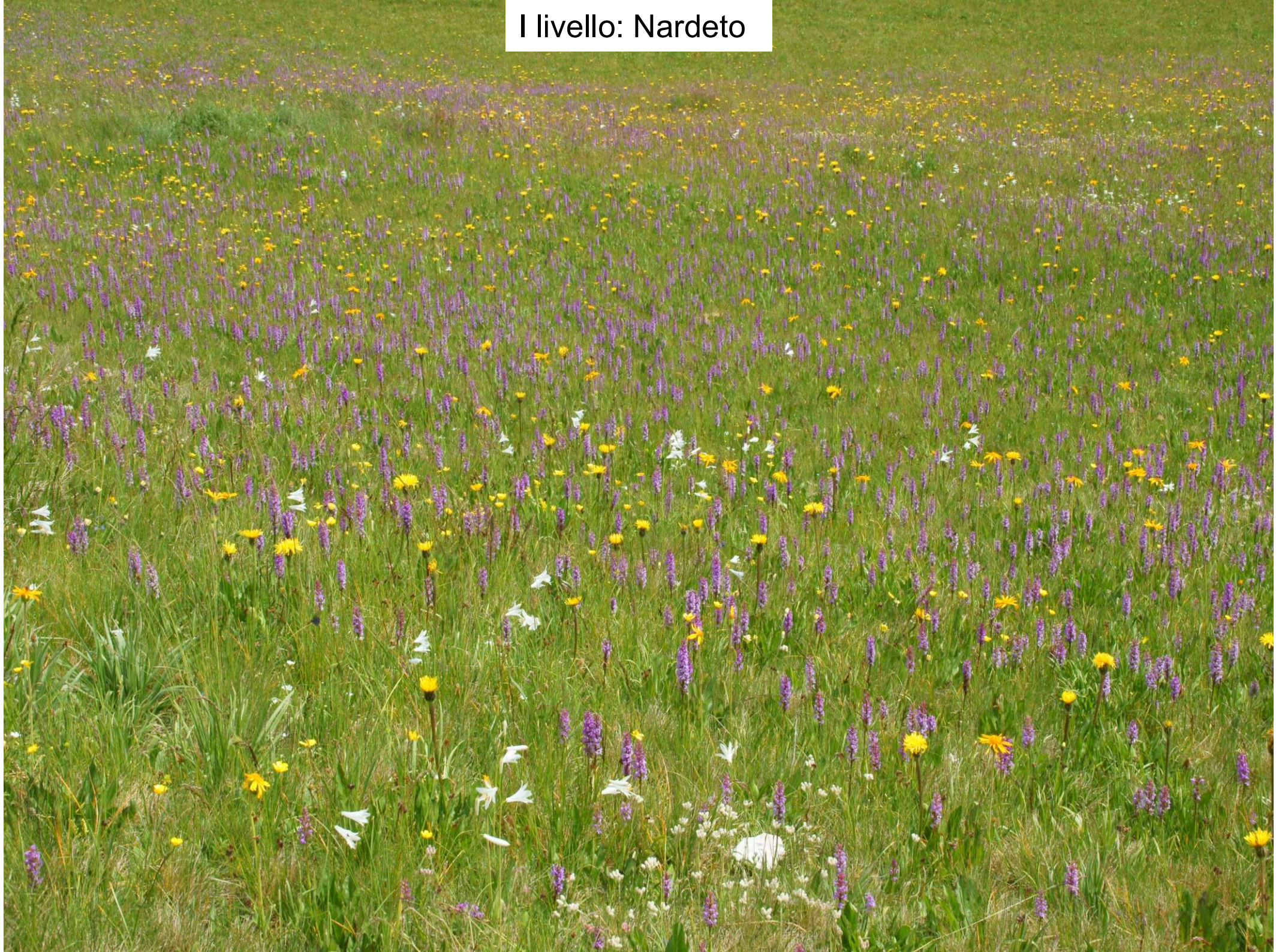
**Terzo livello.** Prati pingui poveri di specie

- Arrenatereto pingue a graminacee (Ar2Gra)
- Arrenatereto pingue ad Alopecurus pratensis (Ar2Alo)
- Arrenatereto pingue ad Agropyron repens (Ar2Agp)
- Lolieto a Lolium multiflorum (Lo)
- Agropireto (Ag)
- Alopecureto (Al0)
- Prati rifatti

**Quarto livello: No prati.** Pascoli, incolti erbosi, coltivati, ex coltivati, siti abbandonati, situazioni non classificate o altre tipologie che non rientrano nei prati



I livello: Nardeto



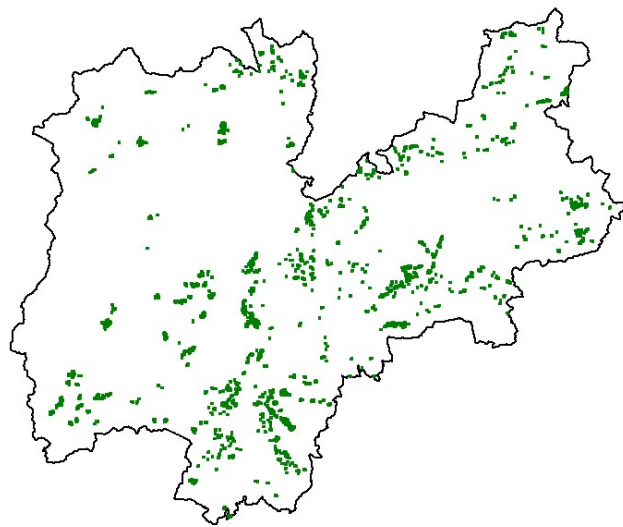
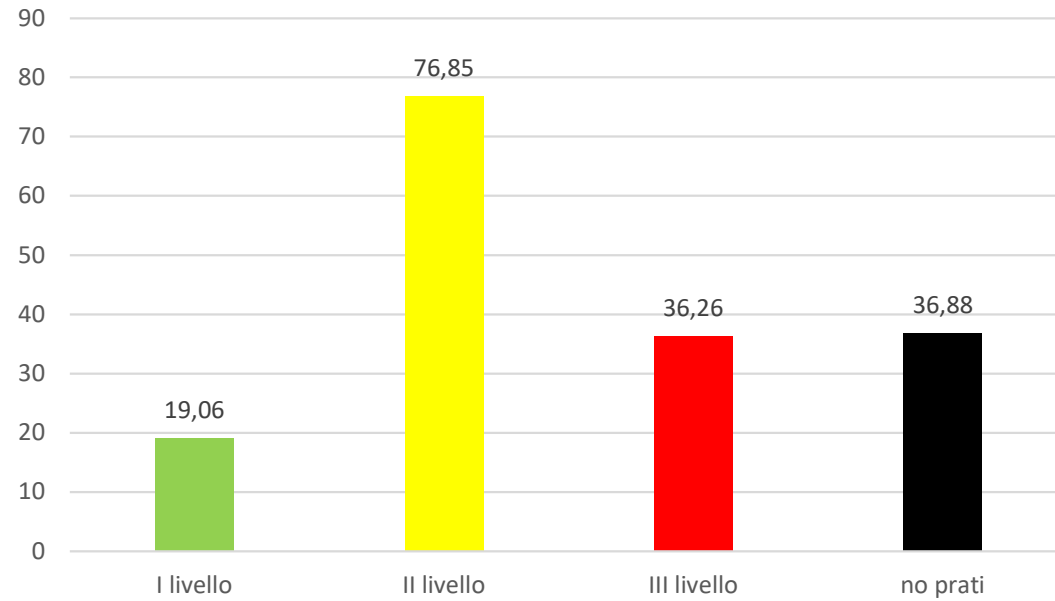
Il livello: Arrenatereto magro



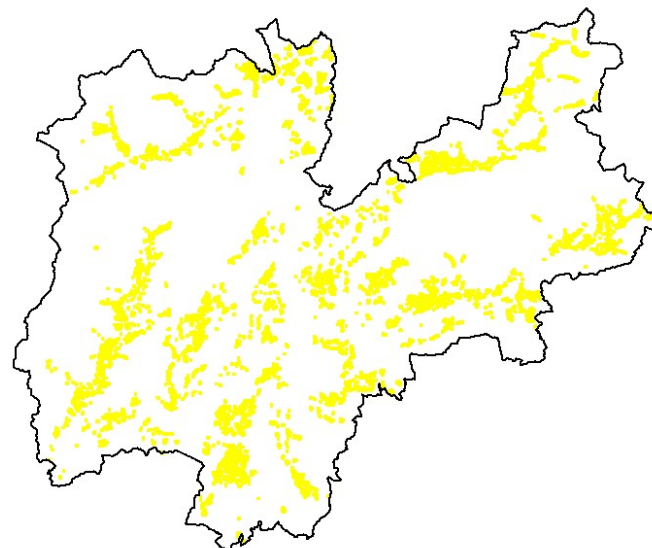
### III livello: Prato pingue a graminacee



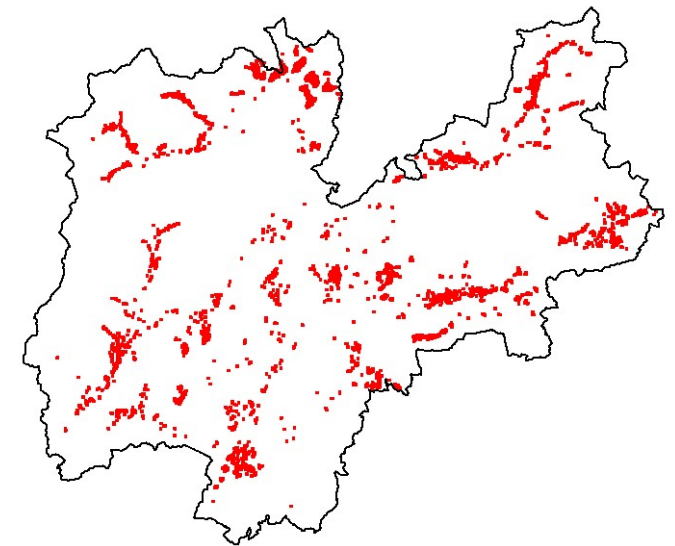
# 2013-2021: cartografati 169 km<sup>2</sup> di «prati di versante»



I° LIVELLO



II° LIVELLO



III° LIVELLO

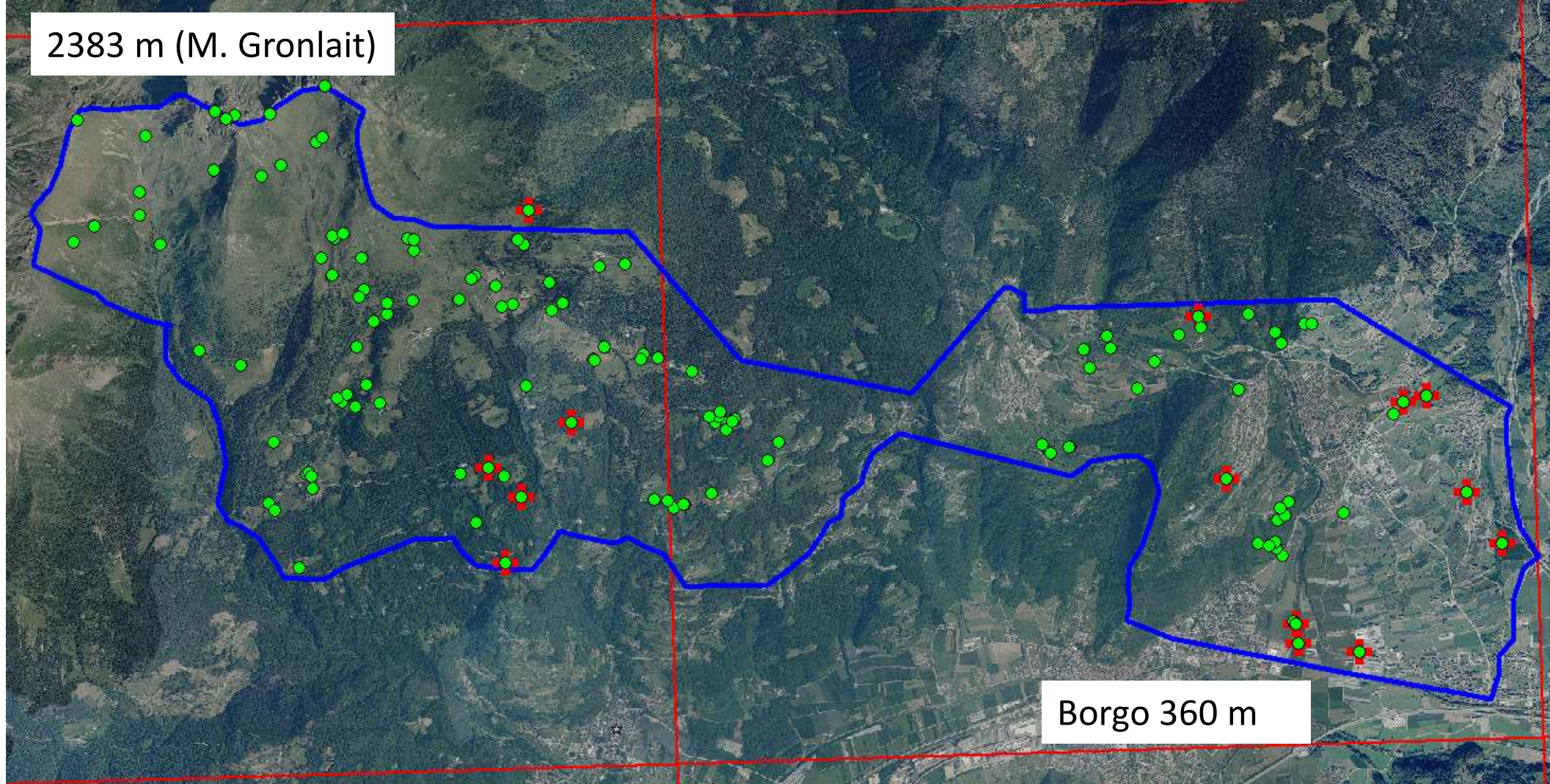
# 1986-2022: il global change nelle praterie di un settore della Valsugana

Università di Siena + Fondazione Museo Civico di Rovereto

Bonari, G., Bricca, A., Tomasi, G., Dorigatti, L., Bertolli, A., Andreatta, D., Sabatini, F.M., Di Musciano, M. and Prosser, F. (2025), Grassland Changes in the Eastern Alps Over Four Decades: Unveiling Patterns Along an Elevation Gradient. *Appl Veg Sci*, 28: e70012. <https://doi.org/10.1111/avsc.70012>

Link all'articolo: <https://onlinelibrary.wiley.com/doi/epdf/10.1111/avsc.70012>

2383 m (M. Gronlait)



Borgo 360 m



Rilievi che hanno subito un radicale cambiamento d'uso:

• Frutteto, vigneto	7
• Bosco, cespugli	5
• Ambiente ruderale	1
• Pozza	1
<b>Totale</b>	<b>13</b>

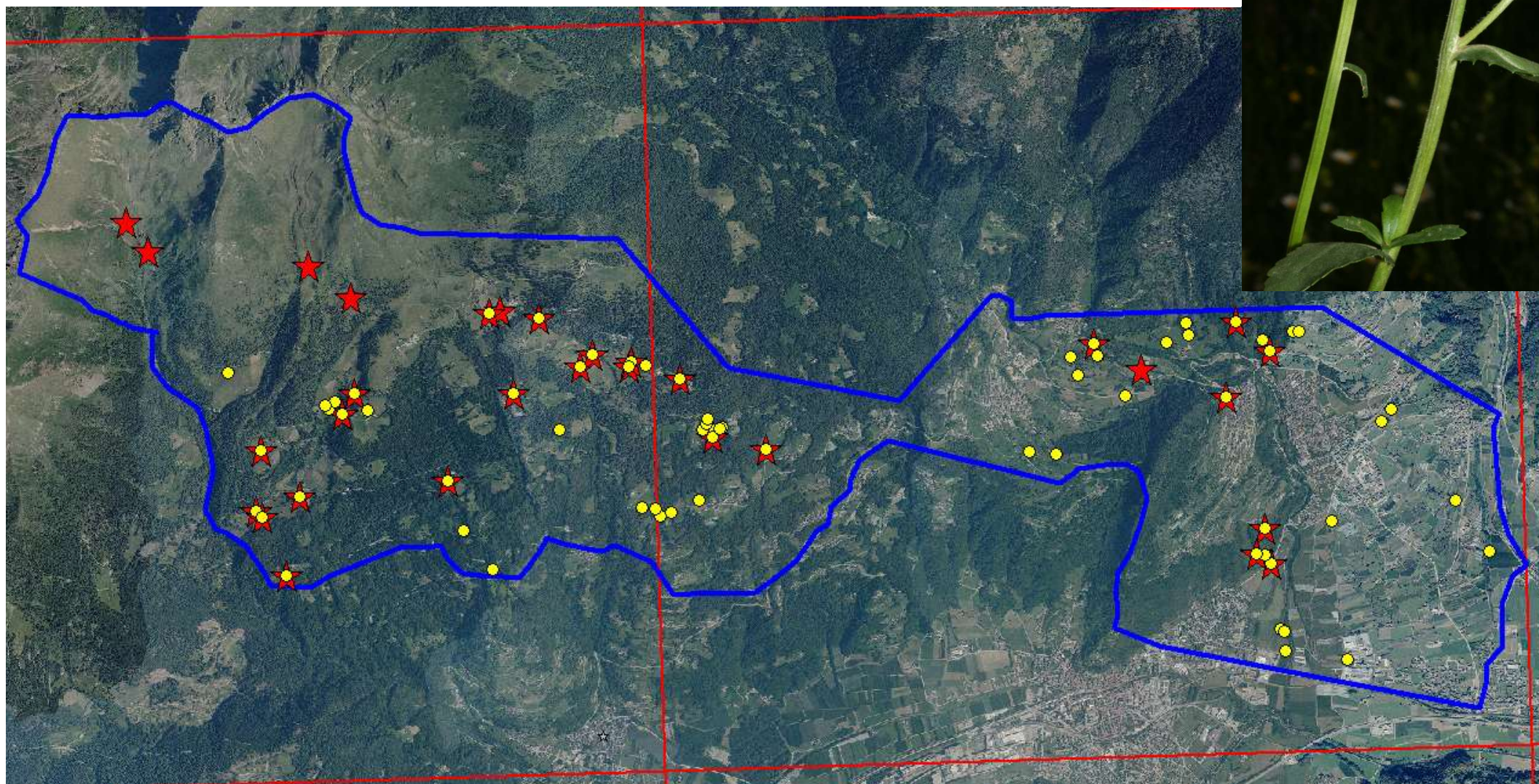


Su 773 specie, 286 sono calate e 405 sono cresciute (i cali sono forse più solidi delle crescite perché il secondo rilevamento è stato più rigoroso del primo).

Specie con maggior decrescita:

Specie	Notazioni 1986	Notazioni 2022	Differenza	Diff%
<i>Leucanthemum vulgare</i>	68	31	-37	-54,4118
<i>Euphrasia rostkoviana</i>	37	8	-29	-78,3784
<i>Leontodon hispidus</i>	65	41	-24	-36,9231
<i>Knautia arvensis</i>	48	28	-20	-41,6667
<i>Rhinanthus alectorolophus</i>	41	21	-20	-48,7805
<i>Myosotis sylvatica</i>	27	9	-18	-66,6667
<i>Cynosurus cristatus</i>	27	10	-17	-62,963
<i>Thymus pulegioides</i>	35	18	-17	-48,5714
<i>Arabis hirsuta</i>	17	1	-16	-94,1176
<i>Lotus corniculatus</i>	57	41	-16	-28,0702
<i>Salvia pratensis</i>	39	23	-16	-41,0256
<i>Thlaspi alpestre</i>	22	7	-15	-68,1818
<i>Dianthus carthusianorum</i>	17	3	-14	-82,3529
<i>Hieracium pilosella</i>	32	18	-14	-43,75
<i>Tragopogon orientalis</i>	24	10	-14	-58,3333
<i>Viola tricolor</i> subsp. <i>subalpina</i>	28	14	-14	-50
<i>Paradisea liliastrum</i>	26	13	-13	-50
<i>Anthyllis vulneraria</i>	14	2	-12	-85,7143
<i>Bellis perennis</i>	18	6	-12	-66,6667
<i>Campanula glomerata</i>	26	14	-12	-46,1538
<i>Linum catharticum</i>	17	5	-12	-70,5882
<i>Lychnis flos-cuculi</i>	18	7	-11	-61,1111
<i>Plantago media</i>	20	9	-11	-55
<i>Plantago serpentina</i>	16	5	-11	-68,75
<i>Arabis ciliata</i>	13	3	-10	-76,9231
<i>Clinopodium vulgare</i>	29	19	-10	-34,4828
<i>Gentianella germanica</i>	11	1	-10	-90,9091
<i>Gymnadenia conopsea</i>	15	5	-10	-66,6667
<i>Prunella vulgaris</i>	38	28	-10	-26,3158

Specie	Notazioni 1986	Notazioni 2022	Differenza	Diff%
<i>Leucanthemum vulgare</i>	68	31	-37	-54%

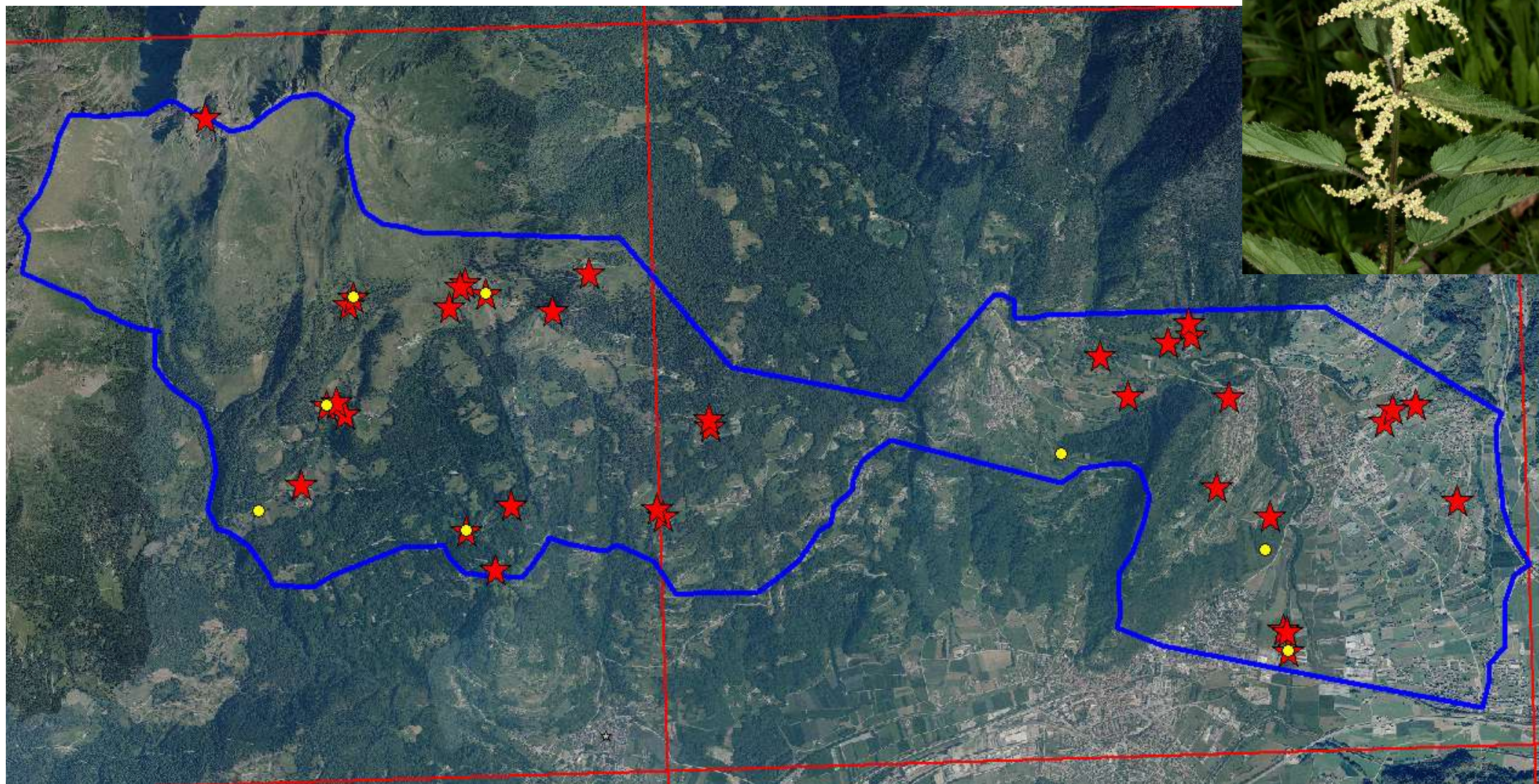


★ 2022    ● 1986    ★● 1986+2022

## Le specie che si sono maggiormente diffuse

Specie	Notazioni 1986	Notazioni 2022	Differenza	Diff%
<i>Urtica dioica</i>	8	35	27	+337%
<i>Cruciata glabra</i>	16	39	23	+143%
<i>Echinochloa crus-galli</i>	1	23	22	+2200%
<i>Setaria glauca</i>	5	27	22	+440%
<i>Rumex obtusifolius</i>	13	34	21	+161%
<i>Vicia sepium</i>	9	29	20	+222%
<i>Carex hirta</i>	6	24	18	+300%
<i>Digitaria sanguinalis</i>	5	23	18	+360%
<i>Agropyron repens</i>	2	19	17	+850%
<i>Chenopodium album</i>	2	18	16	+800%
<i>Festuca arundinacea</i>	15	30	15	+100%
<i>Festuca nigrescens</i>	33	48	15	+45%
<i>Phleum pratense</i>	16	31	15	+93%
<i>Trifolium repens</i>	70	85	15	+21%
<i>Arrhenatherum elatius</i>	37	51	14	+37%
<i>Capsella bursa-pastoris</i>	6	20	14	+233%
<i>Stellaria media</i> agg.	6	20	14	+233%
<i>Anthoxanthum alpinum</i>	22	35	13	+59%
<i>Bromus hordeaceus</i>	13	26	13	+100%
<i>Carex pallescens</i>	23	36	13	+56%
<i>Poa trivialis</i>	40	53	13	+32%
<i>Rubus idaeus</i>	1	14	13	+1300%
<i>Carex leporina</i>	3	15	12	+400%
<i>Plantago major</i>	15	27	12	+80%
<i>Veronica persica</i>	4	16	12	+300%

Specie	Notazioni 1986	Notazioni 2022	Differenza	Diff%
Urtica dioica	8	35	27	+337%



★ 2022    ● 1986    ★ 1986+2022